

# Caixa de som Bluetooth portátil da Dell

## Guia do usuário

Modelo regulatório: AD211



# Observações, cuidados e avisos



**OBSERVAÇÃO:** Uma OBSERVAÇÃO indica a existência de informações importantes que o ajudam a utilizar melhor o seu computador.



**CUIDADO:** Um CUIDADO indica a possibilidades de danos ao produto ou perda de dados se as instruções não forem seguidas.



**AVISO:** Um AVISO indica a possibilidade de danos à propriedade, lesões pessoais ou morte.

---

A informação neste documento está sujeita a alterações sem aviso prévio.

**Copyright © 2014 Dell Inc. Todos os direitos reservados.**

A reprodução destes materiais seja de que forma for sem a autorização, por escrito, de Dell Inc. é estritamente proibida.

Marcas registadas usadas neste texto: Dell™ e o logotipo DELL são marcas comerciais da Dell Inc.; Microsoft® e o logotipo de inicialização do Windows são marcas comerciais ou marcas registadas da Microsoft Corporation nos Estados Unidos e/ou outros países.

Podem ser usados neste documento outras marcas registadas e nomes comerciais para se referir tanto às entidades que detentoras das marcas e nomes ou respectivos produtos. A Dell Inc. renuncia a qualquer interesse proprietário nas marcas registadas e nos nomes comerciais à excepção dos próprios.

**2014 - 04**

**Rev. A00**

## Limitações e Renúncias de responsabilidade

As informações contidas neste documento, incluindo todas as instruções, cuidados, aprovações e certificações regulatórias, são fornecidas pelo fabricante, não tendo sido verificadas ou testadas independentemente pela Dell. A Dell não será responsável por danos causados em consequência do cumprimento ou incumprimento destas instruções.

Todas as declarações ou reivindicações relativamente a propriedades, capacidades, velocidades ou qualificações da peça referida neste documento são feitas pelo fornecedor e não pela Dell. A Dell renuncia, especificamente o conhecimento da exactidão, integridade ou fundamentação das afirmações mencionadas. Todas as perguntas ou comentários relacionados com as declarações ou reivindicações devem ser dirigidas ao fornecedor.

## Regulamentos de exportação

O cliente reconhece que estes produtos, os quais podem incluir a tecnologia e o software, estão sujeitos à regulamentação relativa ao controlo alfandegário e exportação dos Estados Unidos ("ESTADOS UNIDOS") e podem também estar sujeitos à regulamentação relativa ao controlo alfandegário e leis de exportação do país no qual os produtos são fabricados e/ou recebidos. O

cliente aceita cumprir as referidas leis e regulamentações. Além disso, em conformidade com a lei dos EUA, os produtos não pode ser vendidos, cedidos ou por qualquer outra forma transferidos a utilizadores finais com restrições ou para países com restrições. Além disso, os produtos não devem ser vendidos, arrendados ou transferidos a ou utilizados por usuários finais que estejam envolvidos em atividades relacionadas a armas de destruição em massa, incluindo (mas não se limitando a) atividades relacionadas ao planejamento, desenvolvimento, produção ou utilização de armas, materiais ou instalações nucleares, mísseis ou suporte para projetos de mísseis e armas químicas ou biológicas, segundo a área Confidencial 3 de Manuseio Crítico da Dell.

# Índice

|   |    |
|---|----|
| Sobre as caixas de som.....                       | 5  |
| Características do produto.....                   | 5  |
| Conteúdo da embalagem.....                        | 6  |
| Identificação de peças e controles.....           | 7  |
| Configuração da sua caixa de som.....             | 8  |
| Ligar/desligar a sua caixa de som.....            | 8  |
| Recarga da bateria.....                           | 9  |
| Conexão e emparelhamento da sua caixa de som..... | 10 |
| Ajuste do volume.....                             | 18 |
| Receber chamadas através da sua caixa de som..... | 19 |
| Posicionamento da sua caixa de som.....           | 22 |
| Resolução de problemas.....                       | 23 |
| Problemas comuns.....                             | 23 |
| Especificações.....                               | 28 |
| Informações legais.....                           | 30 |
| Garantia.....                                     | 30 |
| Regulamentação.....                               | 31 |
| Informação Reguladora.....                        | 31 |
| Aprovação da agência.....                         | 32 |

# Sobre as caixas de som

---

## Características do produto

As características da caixa de som Bluetooth portátil da Dell incluem:

### **Portabilidade**

Com design ultraleve e bateria recarregável embutida, você pode curtir a sua música de onde estiver.

### **Som potente**

Com caixas de som estéreo duplas, você pode contar com o som potente do seu aparelho.

### **Áudio de alta qualidade sem fio**

Regulado profissionalmente pela Waves Audio e por meio da tecnologia aptX, a alta qualidade de áudio sem fio é garantida.

### **Audioconferência via Bluetooth**

Com o microfone embutido, você pode utilizar a sua caixa de som para emparelhar dispositivos Bluetooth e atender chamadas do seu smartphone.

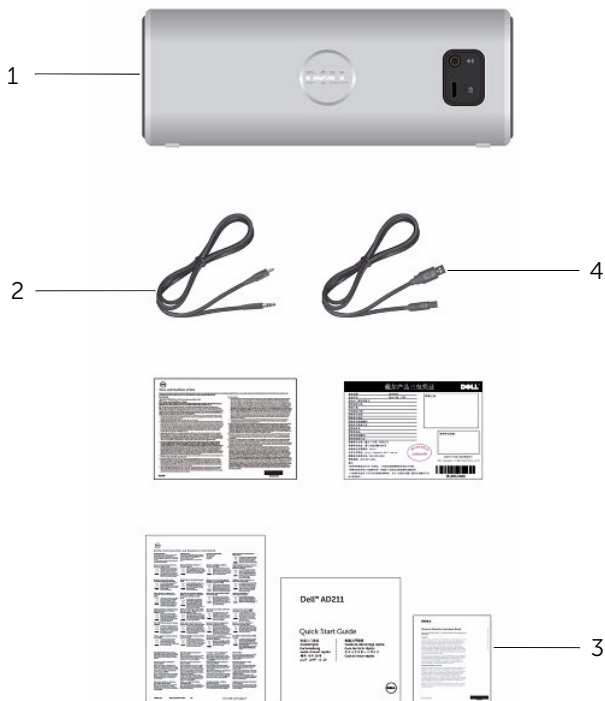
### **Compatível com NFC**

Com a função NFC (Comunicação de Campo Próximo), você pode facilmente emparelhar dispositivos compatíveis com a função NFC.

# Conteúdo da embalagem

A sua caixa de som vem com os componentes mostrados abaixo.

**OBSERVAÇÃO:** Os documentos que acompanham a caixa de som podem variar de acordo com a região.



1 Caixa de som

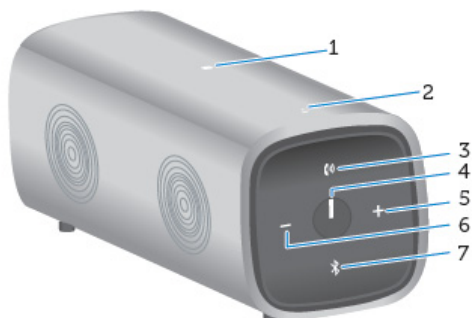
3 Documentação

2 Cabo auxiliar

4 Cabo USB

# Identificação de peças e controles

## Vista frontal



## Vista traseira



|   |                 |   |                  |
|---|-----------------|---|------------------|
| 1 | Conexão de NFC  | 6 | Diminuir volume  |
| 2 | Microfone       | 7 | Botão Bluetooth  |
| 3 | Falar/Mudo      | 8 | Entrada auxiliar |
| 4 | Botão de ligar  | 9 | Entrada USB      |
| 5 | Aumentar volume |   |                  |

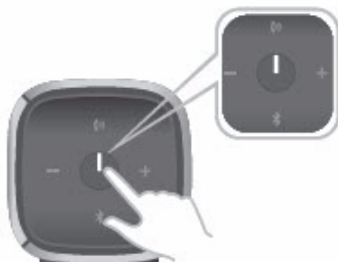
# Configuração da sua caixa de som

---

## Ligar/desligar a sua caixa de som

Para ligar a caixa de som, pressione e solte o botão de ligar. A luz LED do botão de ligar irá se acender, indicando que o dispositivo está ligado.

Para desligar a caixa de som, pressione e solte o botão de ligar. A luz LED do botão de ligar irá se apagar, indicando que o dispositivo está desligado.

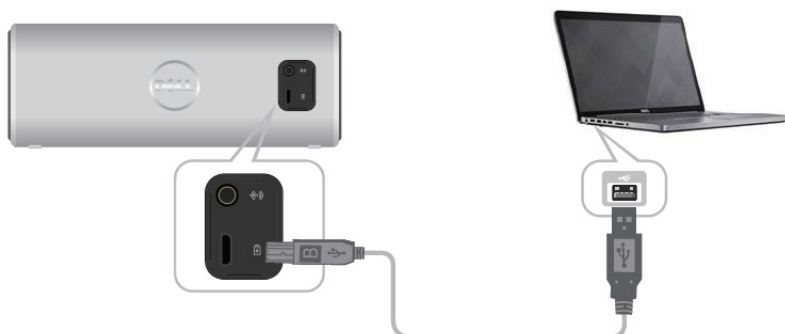




## Recarga da bateria

Para obter melhores resultados, carregue a sua caixa de som por 6 horas antes de utilizá-la.

Para carregar a sua caixa de som, conecte o cabo USB do seu computador à entrada Micro USB localizada na parte traseira da caixa de som. Alternativamente, você pode utilizar o cabo Micro USB do seu smartphone ou tablet.



Se a bateria estiver descarregada, a luz LED permanecerá desligada.

Se a bateria estiver completamente carregada, a luz LED permanecerá acesa na cor branca.

Se a bateria estiver fraca, a luz LED piscará na cor amarela.



Desligado  
Desconectado

Ligado  
Ligado

Piscando  
Bateria fraca

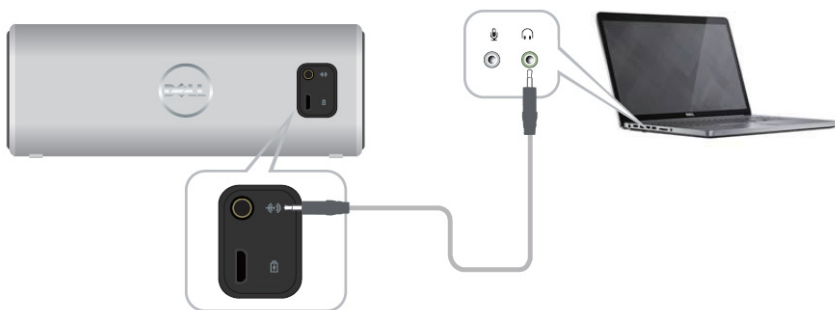
## Conexão e emparelhamento da sua caixa de som

A caixa de som Bluetooth portátil suporta tanto entrada estéreo com fio (de 3,5mm) quanto conexão de áudio sem fio via Bluetooth. Você pode transmitir áudio sem fio a partir de qualquer dispositivo Bluetooth, dentro do raio máximo de alta qualidade de 10m (33 pés).

### Entrada auxiliar

Você pode reproduzir áudio através do cabo auxiliar que acompanha a sua caixa de som.

- 1 Conecte o cabo auxiliar à parte traseira da caixa de som.
- 2 Conecte a outra ponta do cabo à entrada auxiliar do seu dispositivo de áudio.



## Emparelhamento de Bluetooth

A caixa de som deve ser emparelhada antes que possa ser utilizada com os seus dispositivos Bluetooth.


- 1 Ligue/ative a função de Bluetooth no seu computador ou dispositivo Bluetooth.
- 2 Ligue a caixa de som.
- 3 Mantenha pressionado o botão de Bluetooth da caixa de som por dois segundos, para iniciar a procura por dispositivos.



- 4 Os dispositivos Bluetooth detectados serão mostrados no seu computador ou dispositivo Bluetooth; selecione a caixa de som portátil da Dell para realizar o emparelhamento. A luz LED da função Bluetooth piscará na cor branca para indicar que o dispositivo está no modo de emparelhamento.



- 5 Assim que o dispositivo estiver conectado e emparelhado, a luz LED da função Bluetooth permanecerá acesa.

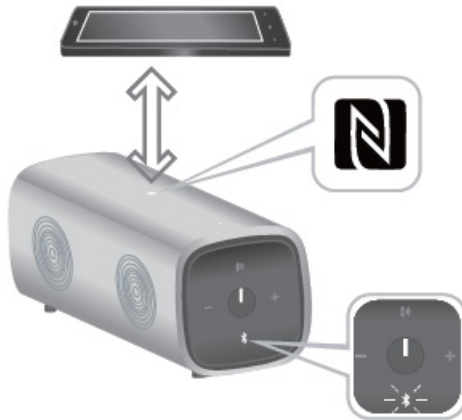
 **OBSERVAÇÃO:** A caixa de som Bluetooth da Dell é capaz de armazenar 8 emparelhamentos e de se conectar ao último dispositivo emparelhado.



## Emparelhamento por NFC (Comunicação de Campo Próximo)

A sua caixa de som é compatível com dispositivos que possuam a função NFC, o que permite um emparelhamento rápido e conveniente.

- 1 Certifique-se de que o dispositivo a ser emparelhado possui a função NFC.
- 2 Ligue a caixa de som.
- 3 Coloque o seu dispositivo com função NFC ativada sobre o logotipo da NFC na caixa de som para iniciar o emparelhamento.
- 4 Aceite o emparelhamento do seu dispositivo com função NFC ativada.



## **Adicionar a caixa de som ao seu computador**

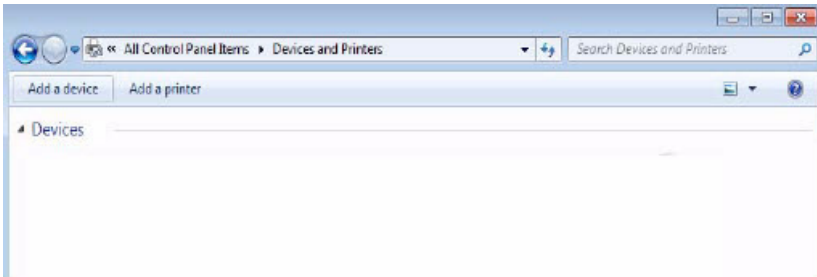
Para adicionar a caixa de som ao seu computador, siga as instruções abaixo. Selecione os passos aplicáveis com base no sistema operacional instalado no seu computador.

### **Antes de começar**

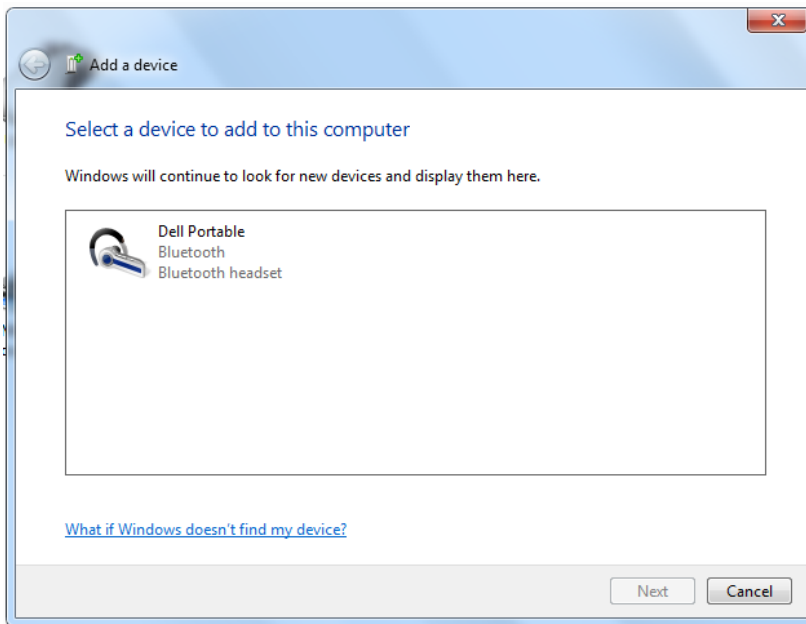
- 1** Se estiver utilizando a entrada auxiliar:
  - Conecte o cabo auxiliar à parte traseira da caixa de som.
  - Conecte a outra ponta do cabo à entrada auxiliar do seu computador com sistema operacional Windows.
- 2** Se estiver utilizando Bluetooth:
  - Ligar/ativar a função Bluetooth da sua caixa de som.
  - Ligar/ativar a função Bluetooth do seu computador com sistema operacional Windows.

# Windows 7

1 Clique em **Start** → **Control Panel** → **Devices and Printers** → **Add a device**.

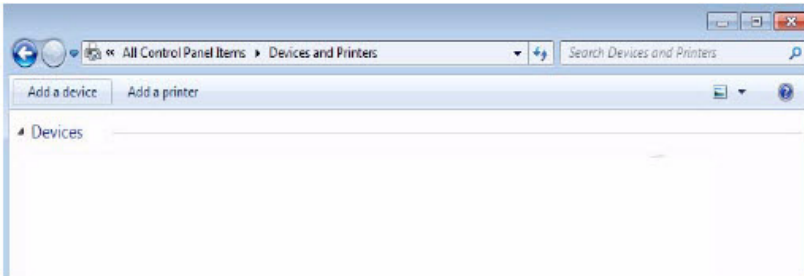


2 Siga as instruções na tela para terminar de adicionar o dispositivo.



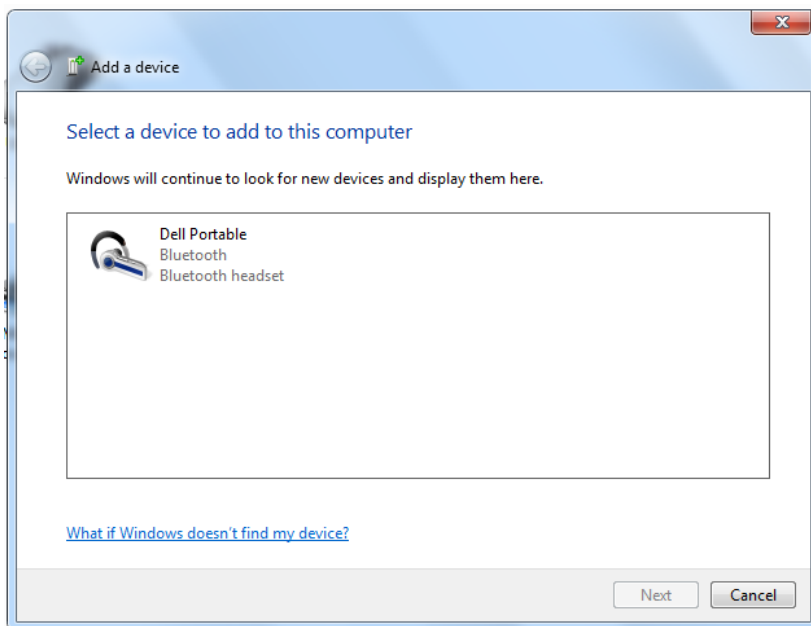
## Windows 8

- 1 Clique com o botão direito do mouse no canto inferior da sua tela. Na janela que se abrirá, clique em **Control Panel** → **Devices and Printers** → **Add a device**.  
Alternativamente, mova o cursor do mouse até o canto superior direito ou inferior direito da tela para abrir a **Barra lateral**, e então clique em **Settings** → **Control Panel** → **Devices and Printers** → **Add a device**.





- 2 Siga as instruções na tela para terminar de adicionar o dispositivo.



## Ajuste do volume


Durante a reprodução de áudio na sua caixa de som, para ajustar o volume, siga as instruções abaixo.

- 1 Pressione o botão + para aumentar o volume.
- 2 Pressione o botão - para diminuir o volume.



## Receber chamadas através da sua caixa de som

Se o seu celular estiver conectado via Bluetooth, a sua caixa de som poderá ser utilizada como viva-voz. As chamadas serão automaticamente transferidas à caixa de som, permitindo-lhe atendê-las.

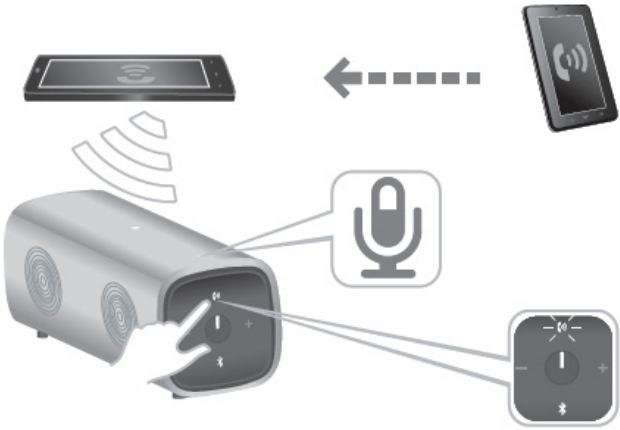
 **OBSERVAÇÃO:** Se receber uma chamada durante a reprodução de áudio, a reprodução será pausada.

## Atender uma chamada

Para atender uma chamada, pressione o botão de Falar/Mudo.



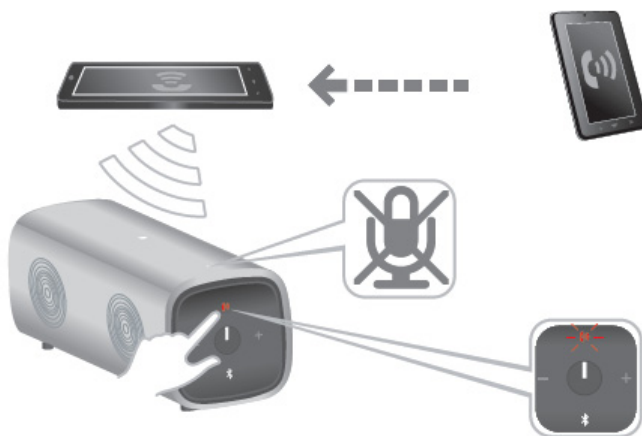
Durante a chamada, a luz LED da função de Falar/Mudo piscará na cor branca.



## Desligar o som durante uma chamada

Para desativar o microfone durante a chamada, pressione o botão de Falar/Mudo. Pressione o botão de Falar/Mudo novamente para reativar a caixa de som.

No modo mudo, a luz LED da função Falar/Mudo ficará vermelha.



## Finalizar uma chamada

Para terminar a chamada, mantenha pressionado o botão de Falar/Mudo.

## Posicionamento da sua caixa de som

A caixa de som Bluetooth portátil da Dell foi projetada para ser posicionada tanto na vertical quanto na horizontal.

O posicionamento vertical é ideal para ambientes de trabalho menores, enquanto que o horizontal serve para uma experiência de áudio mais ampla.

Posicionamento vertical



Posicionamento horizontal



# Resolução de problemas

---

## Problemas comuns

A tabela abaixo contém informações gerais acerca de problemas comuns relacionados à caixa de som Bluetooth que podem surgir, bem como as possíveis soluções.

| Sintomas comuns  | O que o usuário percebe                         | Possíveis soluções  |
|--|---|---|
| Não é possível realizar a conexão sem fio com a caixa de som Bluetooth | Não é possível realizar a conexão via Bluetooth | <ul style="list-style-type: none"><li>• Verifique se a caixa de som e o dispositivo Bluetooth estão ligados.</li><li>• Ligue a função Bluetooth na sua caixa de som e no dispositivo Bluetooth.</li><li>• Verifique se a procura por dispositivos foi iniciada. A luz LED da função Bluetooth piscará na cor branca para indicar que o dispositivo está no modo de emparelhamento.</li><li>• Verifique se a sua caixa de som aparece na lista de dispositivos Bluetooth e tente emparelhar novamente.</li></ul> |
|  | Não é possível realizar a conexão via NFC       | <ul style="list-style-type: none"><li>• Verifique se a caixa de som e o dispositivo Bluetooth estão ligados.</li><li>• Ligue a função Bluetooth na sua caixa de som e no dispositivo Bluetooth.</li><li>• Verifique se a procura por dispositivos foi iniciada. A luz LED da função Bluetooth piscará na cor branca para indicar que o dispositivo está no modo de emparelhamento.</li></ul>  |

|  |  |  |
|--|--|--|
|  |  | <ul style="list-style-type: none"> <li>● Certifique-se de que a função NFC está ativada no dispositivo externo.</li> </ul>   |
| A caixa de som não está funcionando corretamente/não emite som | A luz LED do status da caixa de som está desligada   | <ul style="list-style-type: none"> <li>● Se a luz LED do status da caixa de som estiver desligada, verifique se a bateria está carregada. Conecte a caixa de som ao seu computador através do cabo USB.</li> <li>● Se a luz LED do status ficar amarela, isso indica que a bateria está sendo recarregada.</li> <li>● Pressione o botão de ligar; o aparelho emitirá uma alerta sonora, e a luz LED da função Bluetooth piscará na cor branca para indicar que a caixa de som está procurando dispositivos.</li> <li>● Verifique se o dispositivo conectado está reproduzindo áudio e se o volume não está no mínimo.</li> </ul> |
|  | A luz LED de status está ligada, mas a caixa de som não está funcionando no modo auxiliar  | <ul style="list-style-type: none"> <li>● Certifique-se de que o cabo auxiliar está conectado à entrada auxiliar e a luz LED da função Bluetooth está desligada.</li> <li>● Religue o cabo auxiliar e tente novamente.</li> </ul>   |
|  | A luz LED de status está ligada, mas a caixa de som não está funcionando no modo Bluetooth | <ul style="list-style-type: none"> <li>● Certifique-se de que a função Bluetooth do seu dispositivo está ligada/ativada.</li> <li>● Emparelhe a caixa de som com o seu computador ou dispositivo novamente.</li> </ul>   |



|   |   |  |
|---|---|--|
|   | <p>A caixa de som não está aparecendo na lista de Dispositivos e Impressoras do sistema operacional</p> | <ul style="list-style-type: none"> <li>● Certifique-se de que a função Bluetooth está ligada/ativada no seu dispositivo</li> <li>● Emparelhe a caixa de som com o seu computador ou dispositivo novamente.</li> </ul>  |
|   | <p>A caixa de som está conectada à plataforma mas não emite som</p>                                     | <ul style="list-style-type: none"> <li>● Vá até os dispositivos de reprodução e verifique se o dispositivo padrão é o Dell AD211.</li> <li>● Selecione o Dell AD211 como dispositivo padrão.</li> </ul>  |
| <p>A caixa de som não emite som quando conectada a um dispositivo externo ou móvel via Bluetooth ou através da conexão auxiliar</p> | <p>A luz LED está piscando</p>  | <ul style="list-style-type: none"> <li>● Se conectada a um dispositivo externo móvel sem a transmissão de sinais de áudio nos modos Bluetooth ou Auxiliar por mais de 10 minutos, a caixa de som entrará automaticamente no Modo de Dormir para economizar energia.</li> <li>● A luz LED está piscando na cor branca.</li> </ul>               |
| <p>O som da caixa de som está distorcido</p>  | <p>Som distorcido no modo auxiliar</p>  | <ul style="list-style-type: none"> <li>● Remova quaisquer obstruções entre a caixa de som e o usuário.</li> <li>● Certifique-se de que o cabo auxiliar está conectado com firmeza à caixa de som e ao seu computador.</li> <li>● Ajuste o volume do dispositivo auxiliar até a metade.</li> <li>● Diminua o volume da caixa de som.</li> </ul> |

- 
- Limpe e religue todos os cabos.
  - Teste a caixa de som utilizando outra fonte de áudio, como, por exemplo, um reproduutor de música portátil.
  - Certifique-se de que não há objetos soltos em contato com a caixa de som.
  - Verifique se a luz LED está piscando na cor amarela. Se a luz LED estiver piscando na cor amarela, isso indica que a bateria está fraca. Conecte o cabo USB e recarregue a bateria.

---

Som distorcido no modo Bluetooth

- Remova quaisquer obstruções entre a caixa de som e o usuário.
- Ajuste o volume do dispositivo Bluetooth até a metade.
- Diminua o volume da caixa de som.
- Teste a caixa de som utilizando outra fonte de áudio, como, por exemplo, um reproduutor de música portátil.
- Certifique-se de que não há objetos soltos em contato com a caixa de som.

|  |   |  |
|--|---|--|
|  |   | <ul style="list-style-type: none"> <li>• Verifique se a luz LED está piscando na cor amarela. Se a luz LED estiver piscando na cor amarela, isso indica que a bateria está fraca. Conecte o cabo USB e recarregue a bateria.</li> </ul>  |
| Saída de som baixa   | O volume está muito baixo                       | <ul style="list-style-type: none"> <li>• Remova quaisquer obstruções entre a caixa de som e o usuário.</li> <li>• Aumente o volume do dispositivo Bluetooth através do sistema operacional/aplicativo correspondente.</li> <li>• Teste a caixa de som utilizando outra fonte de áudio, como, por exemplo, um reproduzidor de música portátil.</li> </ul> |
| Ruído estático vindo da caixa de som   | Ruído de zumbido                                | <ul style="list-style-type: none"> <li>• Remova quaisquer obstruções entre a caixa de som e o dispositivo.</li> <li>• Certifique-se de que não há objetos soltos pendurados ou em contato com a caixa de som.</li> <li>• Tente diminuir o volume da caixa de som.</li> </ul>   |
| Ao utilizar o microfone da caixa de som, a luz LED da função de Falar/Mudo não fica branca | A luz LED da função de Falar/Mudo está vermelha | <ul style="list-style-type: none"> <li>• Se a luz LED estiver vermelha, o microfone está desativado</li> <li>• Pressione brevemente o botão de Falar/Mudo para ativar o microfone</li> </ul>   |

# Especificações

---

## Aspectos gerais

|                                |   |
|--------------------------------|---|
| Número do modelo               | AD211                                       |
| Tipo de ligação                | Desconectado                                |
| Sistemas operativos suportados | Microsoft Windows 7, Windows 8, Windows 8.1 |

## Elétrico (bateria de íons de lítio)

|                           |   |
|---------------------------|---|
| Tensão de funcionamento   | 3,7V  |
| Corrente de funcionamento | 2,5A  |
| Potência de saída         | 2,5W x 2 potência eficaz contínua @= 10% de distorção harmônica THD |

## Características físicas

|                              |       |
|------------------------------|-------|
| Woofers:                     |       |
| Altura                       | 62mm  |
| Comprimento                  | 150mm |
| Largura                      | 62mm  |
| Comprimento do cabo de linha | 600mm |
| Comprimento do cabo USB      | 600mm |
| Peso                         | 340g  |

## Ambiental

|                              |   |
|------------------------------|---|
| Temperatura de funcionamento | 0°C a 40°C                                    |
| Temperatura de armazenamento | 40°C a 65°C                                   |
| Humidade de funcionamento    | 90% humidade relativa máxima, sem condensação |
| Humidade de armazenamento    | 90% humidade relativa máxima, sem condensação |

---

## Bluetooth 4.0

---

Transmissão de rádio

Os dados de transmissão da banda base possuem modulação GFSK na banda ISM de 2,4GHz

---

Alcance

Alcance de até 10m do rádio.  
Não há queda de desempenho até o alcance máximo do rádio (10m)

---

# Informações legais

---

## Garantia

### **Política de devolução e garantia limitada**

Os produtos da marca Dell têm um ano de garantia limitada de hardware. Se adquirido junto com um sistema Dell, estará em vigor a garantia do sistema.

### **Para Clientes nos EUA:**

Esta aquisição e a utilização deste produto estão sujeitas ao acordo de usuário final da Dell, que pode ser encontrado em <http://www.dell.com/terms>. Este documento contém uma cláusula de arbitragem obrigatória.

### **Para clientes na Europa, no Médio Oriente e em África:**

Os produtos da marca Dell que são vendidos e utilizados estão sujeitos aos direitos legais do consumidor nacional aplicáveis, os termos de qualquer acordo de venda do revendedor que tenha sido acordado (que é aplicável a si e ao revendedor) e aos termos do contrato de utilizador final da Dell.

A Dell também pode fornecer uma garantia adicional do produto; todos os detalhes do contrato de usuário final e dos termos de garantia da Dell podem ser encontrados em <http://www.dell.com/>, selecionando-se o país a partir da lista na parte inferior da página inicial e clicando-se no link "terms and conditions", para ver os termos do contrato de usuário final, ou no link "support", para ver os termos de garantia.

### **Para clientes fora dos EUA:**

Os produtos da marca Dell que são vendidos e utilizados estão sujeitos aos direitos legais do consumidor nacional aplicáveis, os termos de qualquer acordo de venda de revendedor que tenha sido acordado (que é aplicável a si e ao revendedor) e aos termos do contrato de utilizador final da Dell. A Dell também pode fornecer uma garantia adicional do produto; todos os detalhes dos termos de garantia da Dell podem ser encontrados em [www.dell.com](http://www.dell.com), selecionando-se o país a partir da lista na parte inferior da página inicial e clicando-se no link "terms and conditions" ou "support" **para visualizar os termos de garantia.**

# Regulamentação

---

Modelo da caixa de som Bluetooth da Dell: AD211

## Informação Reguladora

Aviso: Alterações ou modificações desta unidade não são expressamente aprovadas pela parte responsável pela conformidade, sendo que isso pode anular a autoridade do usuário de operar o equipamento.

Este equipamento foi testado e está em conformidade com os limites de um dispositivo digital de classe B, em conformidade com a Parte 15 das Normas FCC. Estes limites são concebidos para oferecer uma protecção razoável contra interferência prejudicial numa instalação doméstica. Este equipamento gera, utiliza e pode irradiar energia de frequência de rádio, e, se não for instalado e utilizado de acordo com as instruções, pode causar interferências danosas às comunicações via rádio.

No entanto, não existem garantias de que não ocorrerão interferências em certas instalações.

Se este equipamento causar interferências danosas à recepção de rádio ou televisão, o que pode ser determinado desligando-se e ligando-se o aparelho, o usuário deve tentar corrigir a interferência por meio de uma das seguintes medidas:

- Reposicione ou reorienta a antena receptora.
- Aumente o espaço entre o equipamento e o receptor.
- Ligue o aparelho a uma tomada ou circuito diferente daquele ao qual está ligado o receptor.
- Consulte o revendedor ou um técnico experiente de rádio/TV para obter ajuda.

Cabos protegidos devem ser utilizados com este aparelho, para garantir a conformidade com os limites de Classe B do FCC.

## **Aprovação da agência**

África do Sul ICASA SABS(COC) NRCS(LOA), Alemanha TUV-GS, Arábia Saudita CTIC+SASO, Argentina CNC, Austrália e Nova Zelândia C-Tick, Brasil ANATEL, Brunei Darussalam AITI, Canadá CUL ou CSA, Cazaquistão TELSET, Chile SUBTEL, China CCC SRRC (MIIT), Cingapura IDA, Egito NTRA, Emirados Árabes Unidos TRA, Estados Unidos FCC CUL us, Filipinas NTC, Índia WPC, Indonésia DGPT, Israel MOC, Japão MIC VCCI, Malásia SIRIM, México COFETEC NOM, Marrocos ANRT, Nigéria NCC Son cap, Qatar ict QATAR, Quênia CCK, Rússia FAC CU, Sérvia TELEKOM Kvalitet, Coréia, Taiwan NCC+BSMI, Tailândia NBTS, Ucrânia UKRSEPRO COC+DOC, Vietnã MIC, Europa CE CB.